



LUNDS
UNIVERSITET

Verksamhetsberättelse 2019

INSTITUTIONEN FÖR KLINISKA VETENSKAPER MALMÖ
MEDICINSKA FAKULTETEN | LUNDS UNIVERSITET



Innehåll

Inledning	3
Forskningsaktiviteter och händelser	4
Forskningsarbeten i nätverk och industri	10
Publikationer	12
Uppdrag och representation externt	15
Priser och utmärkelser	16
Nya beviljade anslag under året	18
Utbildning	19
Kommunikation	21
HR och ekonomi	24
Framtiden	26
Om institutionen	27

Foto: Apelöga, Charlotte Carlberg Bårg, Johan Bävman, Tove Gilvad, Kennet Ruona,
Mostphotos, Pixabay
Redaktion: Tove Gilvad, Emma Hamrefors, Katarina Westrin Sjöberg



LUNDS
UNIVERSITET

Institutionen för kliniska vetenskaper Malmö
Medicinska fakulteten, Lunds universitet
www.medicin.lu.se/ikvm

LUNDS UNIVERSITET

Box 117
221 00 Lund
Tel 046-222 00 00
www.lu.se



Inledning

Denna verksamhetsberättelse beskriver verksamheten som bedrivits 2019 vid institutionen för kliniska vetenskaper Malmö (IKVM), en av sex institutioner vid Lunds universitets medicinska fakultet. Mycket har hänt under året, både inom forskning och undervisning. En del hoppas jag att vi belyser i denna skrift, även om allt naturligtvis inte kan tas med.

De två stora utbildningsaktiviteterna för institutionen är läkarprogrammet och mastersprogrammet i folkhälsovetenskap, och vi är även engagerade i många andra utbildningar. Läkarprogrammet har genomgått flera förändringar i läroplanen. Den största sker när programmet förlängs från fem och ett halvt till sex år och samtidigt ska leda till legitimation. Som det ser ut i nuläget kommer antagning till den nya sexåriga utbildningen att gälla från hösten 2021. Flera medarbetare är djupt engagerade i arbetet med att förbereda oss inför dessa förändringar.

Många är engagerade i RQ20 och självutvärderingen av Lunds universitets forskning. RQ20 är en kvalitetsutvärdering av forskningen som görs på många universitet och är viktiga externt och internt som underlag för beslut om utveckling. Vid Lunds universitet påbörjades arbetet med RQ20 redan våren 2019.

Förra året skedde en del administrativa förändringar i och med sammanslagningen av de två institutionskanslierna i Malmö. Från 1 januari 2020 finns numera

ett gemensamt kansli, medicinska institutionskansliet Malmö. Jag är övertygad om att dessa förändringar förbättrar våra möjligheter till god service och stöd för forskargrupperna vid institutionerna för translationell medicin och kliniska vetenskaper Malmö.

I ledningsgruppen lämnade Mats Lindström sitt uppdrag som biträdande prefekt med ansvar för utbildningsfrågor grund- och avancerad nivå. Han ersattes 1 juli av Elisabet Londos. Jag vill tacka Mats för ett mycket gott arbete under ett och ett halvt år i ledningsgruppen. Samtidigt hälsar jag Elisabet välkommen! Efter ett första halvår i ledningsgruppen är jag förvissad om att hon är rätt person för detta viktiga uppdrag.

Utbildning och forskning är två viktiga uppgifter vid universitetet. Den tredje uppgiften handlar om samverkan och hur vi interagerar med det omgivande samhället och delar med oss av kunskap. Föreläsningar för allmänheten, medverkan i massmedia och debatter är bara några exempel på vad våra medarbetare utöver utbildning och forskning har ägnat sig åt under 2019.

Min förhoppning är att vår verksamhetsberättelse ska vara av intresse för alla som arbetar här såväl som för våra externa samarbetspartner och andra intressenter.

Om du saknar information eller något är felaktigt i denna verksamhetsberättelse, återkoppla till mig så att vi kan förbättra vårt arbete framöver. Med det sagt hoppas jag att du ska få god läsning.

Patrik Midlöv, prefekt vid institutionen för kliniska vetenskaper i Malmö, Lunds universitet



Forskningsaktiviteter och händelser

Forskning och undervisning är två viktiga uppgifter vid universitetet. En del av uppdraget ligger även inom den så kallade tredje uppgiften, som handlar om vår skyldighet att på olika sätt informera om och kommunicera vår forskning till allmänheten. Något vi vid medicinska fakulteten och vår institution aktivt vill stimulera och underlätta för. I denna verksamhetsberättelse försöker vi lyfta ett urval av all den aktiva forskning som pågår inom vår institutions verksamheter och beskriver en del av händelserna under 2019.

En stor del av vår kliniska forskning i verksamheterna blir nyheter och resultat vi prövar i praktiken. Inom kliniska studier är forskningspersoner mycket viktiga för att den medicinska forskningen ska gå framåt och kunna hjälpa människor till bättre hälsa. I detta arbete ansvarar forskarna för all information som samlas in. Under 2019 skrev vi pressmeddelanden om en del av forskarnas framgångar och resultat som kan påverka utvecklingen för hälsa inom medicin och sjukvård.

OPERERA INTE ÄGGSTOCKARNA I ONÖDAN

I februari kom en internationell multicenterstudie ledd från Lunds universitet där professor Lil Valentin med forskarkollegor hade följt närmare 2 000 kvinnor för att se hur godartade förändringar i äggstockarna utvecklas om de inte behandlas. Studien var den största ditintills när det gäller att se hur godartade förändringar (cystor och knutor) i äggstockarna utvecklas om de inte behandlas alls, så kallat naturalförlopp. Resultaten publicerades i Lancet Oncology och visade

Forskningsaktiviteter och händelser

att uppföljning med ultraljud i stället för operation inte leder till ökade risker för följsjukdomar. Forskarna bakom studien menade att resultaten gav anledning att se över hur man behandlar äggstocksförändringar.

ENKELT BLODPROV GER SVAR OM NERVCCELLSSKADOR VID ALZHEIMERS SJUKDOM

I april bekräftade en ny studie ledd av Niklas Mattsson, biträdande universitetslektor, att ett enkelt blodprov kan mäta och ge svar på accelererande nervcellsskador i hjärnan. Forskarna analyserade proteinet neurofilament light (NFL) i blodprover, insamlade vid olika tillfällen över flera år, från patienter med Alzheimers sjukdom. I studien deltog 1 182 patienter med olika grad av kognitiv svikt och 401 friska i kontrollgruppen. Studien som publicerades i JAMA Neurology visar att NFL-koncentrationen i blodet skulle kunna tala om ifall ett läkemedel faktiskt påverkar förlusten av nervceller.

FÖR TIDIG FÖDSEL KAN GE KRONISK NJURSJUKDOM SENARE I LIVET

I maj publicerade forskare vid Centrum för primärvårdsforskning i Malmö tillsammans med amerikanska kollegor en stor registerstudie av svenskar. Den svenska delen av studien leddes av professor Kristina Sundquist. Studien visade tydliga samband mellan för tidig födsel och risk att utveckla kronisk njursjukdom under barndomen eller vuxenlivet. Med hjälp av rikstäckande födelsedata analyserade forskarna över fyra miljoner individer födda i Sverige under 1973–2014, varav 207 271 personer var för tidigt födda. Fall av kronisk njursjukdom (4 305 fall i hela studiepopulationen) identifierades sedan från rikstäckande sjukhusdata och kliniska register till och med 2015 (högsta ålder 43 år).

NY METOD FÖR ATT MED ENKELT BLODPROV UPPTÄCKA ALZHEIMER

I juni kom en studie ledd av Sebastian Palmqvist, docent, och Oskar Hansson, professor i neurologi, där forskarna tillsammans med företaget Roche tagit fram en metod för att utveckla en ny blodmarkör som kan upptäcka om en person har Alzheimers sjukdom. Studien undersökte om man med ett enkelt blodprov kan identifiera personer hos vilka beta-amyloid har börjat ansamlas i hjärnan, det vill säga har underliggande alzheimer. Med enkel och exakt metod, som forskarna menade lämpar sig väl för klinisk diagnostik

och screening inom primärvården, kunde de identifiera beta-amyloid i blodet med hög träffsäkerhet. Resultaten publicerades i JAMA Neurology och byggde på studier av blodanalyser insamlade från 842 personer i Sverige (The Swedish BioFINDER) och 237 i Tyskland. Studien ADetect påbörjades i primärvården senare samma år för att testa tekniken.

LÄNGRE FÖRSÖKSPERIODER OCH STÖRRE LÄKEMEDELSTUDIER BEHÖVS VID ALZHEIMER

I juli publicerades en internationell studie i Neurology. Studien var ledd från Lunds universitet av bland andra Philip Insel, doktorand, och Niklas Mattsson, biträdande universitetslektor vid institutionen. Resultaten visade att man bör pröva läkemedel på patienter tidigt i en preklinisk fas av Alzheimers sjukdom, minst sex år innan sjukdomen visar symptom. Att läkemedelsstudier framöver måste förbereda sig för att göra större och längre försök än tidigare. Deltagarna rekryterades på tre kontinenter vid tre jämförelsevis heterogena kohorter i Sverige (Lund/Malmö), Nordamerika (ADNI) och Australien (AIBL), och trots att individerna i grupperna skilde sig åt såg forskarna samma mönster i kurvorna över kognitionsutvecklingen hos de personer som hade beta-amyloid i hjärnan. I över sex års tid studerades kognitionen vid preklinisk alzheimer hos totalt 1 120 personer utan kognitiva svårigheter. Av dessa visade 350 tecken på Alzheimers sjukdom.

EN DEL VTE-PATIENTER HAR GENETISKA VARIANTER

I juli kom en studie av professor Bengt Zöller med forskarkollegor som upptäckt en ny mekanism inom den genetiska forskningen som bidrar till venös tromboembolism (VTE). De upptäckte att en del VTE-patienter hade genetiska varianter associerade med mild blödningsbenägenhet.

Genom att analysera sekvenseringsdata på ett nytt sätt kunde de se att genetiska varianter som ändrar aminosyror (missense) i flera olika prokoagulant gener och skyddar mot VTE, var underrepresenterade hos patienter med VTE.

Resultaten visade att varianter med mild blödningsbenägenhet kan förekomma hos trombospatienter, dock inte i samma omfattning som hos friska individer eftersom dessa varianter verkar skyddande mot trombosbenägenhet.

Forskningsaktiviteter och händelser

SAMBAND MELLAN GLUTENMÄNGD OCH RISK FÖR CELIAKI BEKRÄFTAS I STOR STUDIE

I augusti bekräftade en stor studie ledd av Carin Andrén Aronsson, docent, och professor Daniel Agardh, att mängden gluten sannolikt inverkar på risken att utveckla celiaki.

I långtidsstudien ingick barn från flera länder, de kom från Sverige, Finland, Tyskland och USA och deltog alla i forskningsprojektet Teddy.

Studien var av observationstyp och den hittills mest omfattande i sitt slag. Resultaten presenterades i den ansedda tidskriften JAMA. Sammanlagt hade drygt 6 600 barn med förhöjd risk att utveckla celiaki följts från födseln fram till femårsdagen.

FIBERRIK MAT REDUCERAR FRAMTIDA RISK FÖR PERIFER ARTERIELL SJUKDOM

I september publicerade Emily Sonestedt, biträdande universitetslektor, professorerna Anders Gottsäter och Stefan Acosta ihop med ytterligare fyra forskare en studie i Vascular Medicine.

Studien var ett multidisciplinärt samarbete mellan institutionens forskargrupper för vaskulära sjukdomar och nutritionsepidemiologi.

Med hjälp av prospektiva långtidsdata ur kohorten Malmö kost cancer (MKC) påvisade de att hälsosam kost och fiberrik mat reducerar risken för insjuknande i symptomatisk perifer arteriell insufficiens.

Fynden resulterade även i en bloggartikel hos SAGE Journals Blogs: Fiber intake prevents peripheral arterial disease.

NY MEKANISM BAKOM INSULINPRODUKTION FUNNEN

I oktober kom en studie där docent Albert Salehi och forskare vid Lunds universitets diabetescentrum (LUDC) medverkat. Efter att under lång tid ha studerat och kartlagt funktionen för de drygt 130 receptorer som finns på betacellernas yta fann forskarna att en restprodukt från kroppens kolesterolmetabolism kan slå på insulinfrisättning.

Resultaten av den nya studien visade att en av receptorerna, GPR183 (Orphan G-protein coupled receptor 183), hade en stor påverkan på insulinfrisättningen i celler från mänskliga donatorer och råttor när den aktiverades.

Fyndet publicerades i Molecular and Cellular Endocrinology.

HÄLSOEKONOMISK WHO-RAPPORT: SJUKVÅRDEN I SVERIGE MER JÄMLIK ÄN I RESTEN AV EUROPA

I december publicerades en svensk studie gjord på uppdrag av Världshälsoorganisationen (WHO) där 24 olika europeiska länder undersökte om människor har råd att betala för hälso- och sjukvård.

Sixten Borg, statistiker och forskarstuderande i gruppen hälsoekonomi, var tillsammans med Anna Häger Glenngård, docent och universitetslektor på ekonomihögskolan, ansvariga för den svenska studien och rapporten.

Risken att få ekonomiska svårigheter när du uppsöker sjukvård i Sverige är relativt liten. Det svenska hälso- och sjukvårdssystemet skyddar invånarna väl mot katastrofala utgifter till följd av vårdbehov, och i jämförelse med flera andra länder i Europa har svenskarna en mer jämlik sjukvård.

Studien byggde på SCB:s undersökning Hushållens utgifter (HUT) med uppgifter om svenska hushåll och deras utgifter åren 2006–2009 och 2012.

PÅBÖRJADE STUDIER OCH PROJEKT 2019

ADetect: Förbättrad diagnostik i primärvården av alzheimer

Under hösten 2019 påbörjade enheten för klinisk minnesforskning med bland andra professor Oskar Hansson och Sebastian Palmqvist, docent, en studie med syfte att förbättra diagnostiken av Alzheimers sjukdom på primärvårdsenheter.

Verktynen som finns tillgängliga i dag inom primärvården runt om i världen för att diagnosticera alzheimer har inte utvecklats på årtionden. Majoriteten av de drabbade får inte en korrekt diagnos och därmed inte symtomlindrande läkemedel.

I studien ska forskarna bland annat undersöka vilka kognitiva tester, inklusive testning av minne med smartphone-baserade appar, och vilka nya blodbaserade biomarkörer som kan förbättra diagnostiken och med det även behandlingen av denna folksjukdom.

App för kliniskt beslutsstöd i vården av diabetes

Under 2019 har forskargruppsledare Ola Hansson med sina forskarkollegor på området genomik, diabetes och endokrinologi utvecklat ett kliniskt beslutsstödsystem, på engelska Clinical Decision Support System.

Ett hälsoinformationsteknologisystem där vårdpersonal genom en app enkelt ska kunna göra en indelning

Forskningsaktiviteter och händelser

av diabetespatienter på mottagningen efter att man har mätt de sex variabler som ligger till grund för indelningen.

Appen som har tagits fram ska testas på ett antal vårdcentraler i Skåne 2020.

AVSLUTADE STUDIER OCH PROJEKT 2019

Ortopedi: höftfraktur och ortogeratrik

Under året avslutades genom publicering av slutliga resultat två större kliniska studier inom ortopedi, där bland andra Cecilia Rogmark, docent vid institutionen, medverkade.

En klusterrandomiserad studie jämförde postoperativa restriktioner med fri mobilisering efter en höftfrakturoperation med så kallad halvprotes.

Resultaten från denna studie ledde till att onödiga arbetsinsatser av fysio- och arbetsterapeuter slopades och att rehabiliteringen i stället har individualiserats och kännetecknas av fri aktivitet.

En randomiserad studie i prehospita miljö fokuserade på nyttan med snabbspår för höftfrakturpatienter och deras upplevelse av den prehospita vården.

PÅGÅENDE STÖRRE STUDIER ÖVER TID: AKTIVITETER INOM LÅNGA FORSKNINGSPROJEKT

Gott åldrande i Skåne – kartläggning av hur framtidens vård ska planeras

Gott åldrande i Skåne (GÅS) startades 2001 på initiativ av socialdepartementet eftersom man behövde ta fram underlag för hur framtidens sjukvård bör planeras och dimensioneras för att kunna ta hand om en allt äldre befolkning.

Projektet ingår i en nationell studie som förkortas SNAC (The Swedish National Study on Ageing and Care) där mer än 10 000 personer mellan 60 och 99 års ålder följs upp vart tredje år med ett standardiserat undersökningsprotokoll om sin hälsa, funktionsförmåga, hur de upplever sin livskvalitet och hur de klarar av vardagen. Till GÅS samlades 2001 svaren från 3 000 deltagare in och sedan dess har uppemot 1 800 nya deltagare rekryterats vart sjätte år.

Studien följer upp samma individer upprepade gånger vilket ger unika möjligheter att följa sjukdomsförlopp, identifiera riskfaktorer som påverkar varför vissa personer insjuknar medan andra förblir friska. Forskarna undersöker dels traditionella faktorer som

olika typer av livsstilsfrågor, men håller även på att bygga upp en biobank med blodprover och dna-analyser där de letar efter genetiska markörer och proteinmarkörer som förklarar uppkomst och förlopp av olika sjukdomar och om vissa personer har en genetisk sårbarhet för dessa.

I studien ingår att kartlägga den naturliga utvecklingen hos äldre individer och hur behovet av vårdinsatser ser ut allteftersom åren går.

Sölve Elmståhl, professor i geriatrik och överläkare på Skånes universitetssjukhus Malmö är projektledare för GÅS-studien.



Screening identifierar högriskbarn – typ 1-diabetes och celiaki

I Skåne kan nyfödda sedan hösten 2018 screenas för typ 1-diabetes och celiaki genom medverkan i ASTR1D. Fler än beräknat har visat sig ha förhöjd risk att bli sjuka och redan våren 2019 hade 18 000 barn i Skåne screenats varav ett trettio-tal barn rekryterades till parallella forskningsstudier som syftar till att förhindra sjukdomarna.

Screeningen pågår i samarbete med mödravården som en del av en europeisk satsning, GPPAD (Global Platform for the Prevention of Autoimmune Diabetes), och genomförs, förutom i Skåne, på sex andra platser i Tyskland, Polen, Belgien och Storbritannien.

Forskningsaktiviteter och händelser

I juli 2019 hade sammanlagt 100 000 nyfödda barn i världen screenats för typ 1-diabetes inom ramen för GPPAD.

I Sverige sker screeningen under ledning av Helena Elding Larsson, adjungerad professor vid institutionen och barnläkare på Skånes universitetssjukhus Malmö.

Befolkningsstudien Scapis:

Analysfas och Dag för genombrott i Malmö

I november hölls årets Dag för genombrott i Malmö där över 2 000 deltagare var med och lyssnade på ny forskning inom studien Scapis.

Scapis står för Swedish CardioPulmonary biolmage Study och är en stor befolkningsstudie i Sverige inom hjärta, kärl och lungor.

Projektet har inkluderat 30 000 patienter och involverar samtliga sex sjukvårdsregioner, universitetssjukhus och en rad vetenskapliga aktörer. Scapis finansieras till stor del av Hjärt-Lungfonden.

Flera forskare från institutionen medverkar och visionen är att kunna individualisera riskbedömningar, förebygga och även senarelägga patienters insjuknande i hjärt- och lungsjukdomar.

Teddy-studien: Övåntad koppling mellan virus och typ 1-diabetes

I december publicerade forskare inom Teddy-studien en studie som visade ett samband mellan långvarig enterovirusinfektion och utvecklingen av autoimmunitet mot betacellerna i bukspottkörteln, som föregår typ 1-diabetes. De analyserade alla virus i avföringsprover insamlade från de hundratals barn som följts från födseln inom Teddy.

Tarmvirus inklusive coxsackievirus, ett enterovirus, hade tidigare varit inblandade i typ 1-diabetes, men de nya resultaten föreslog ett helt nytt sätt att förklara sambandet. Forskarna fann även att tidiga adenovirusinfektioner minskade risken för betacellsautoimmunitet. Fynden publicerades i Nature Medicine.

Randomiserade patienter inom plastikkirurgi

Inom forskningen på läpp-käk-gomspalt (LKG) fortsatte arbetet förra året med en prospektiv multicenterstudie finansierad av National Institutes of Health (NIH).

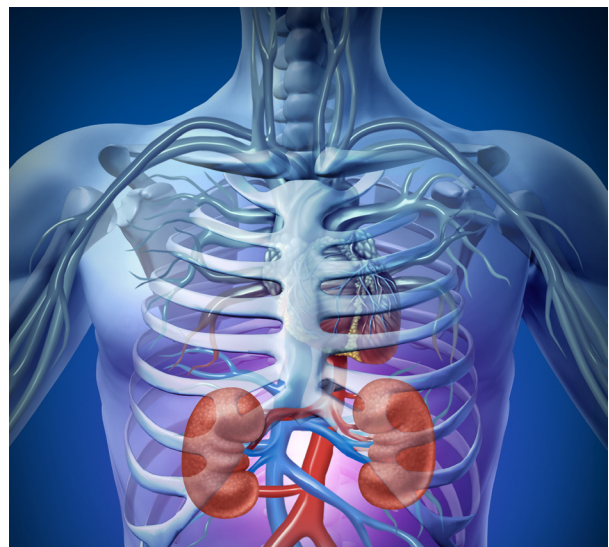
I studien Timing of Palatal Surgery (TOPS), som bedrivs inom Region Skåne för institutionens räkning, randomiserade forskarna i Malmö flest svenska patienter med LKG. Nästa steg är att göra en analys av talutvecklingen på denna patientgrupp, vilket sker först när de sista inkluderade patienterna har fyllt fem år.

Yrkes- och miljödermatologi: Kontaktallergi mot konserveringsmedel

Under året arbetade forskare inom yrkes- och miljödermatologi i samarbete med det europeiska forskningsnätverket European Environmental and Contact Dermatitis Research Group (EECDRG), med två olika studier på kontaktallergi.

Forskarna studerade i en studie kontaktallergi och undersökte problematiken som konserveringsmedlet metylisotiazolinon (MI) har förorsakat. Den andra studien undersökte möjligheter för hur kontaktallergiutredningar kan effektiviseras med hjälp av smarta mobiler (smartphones).

Forskarna inom yrkes- och miljödermatologi samarbetar även nationellt i Svenska kontaktdermatitgruppen (SKDG) där studier kontinuerligt genomförs för att förbättra diagnostiken.



ÖVRIGA AKTIVITETER OCH HÄNDELSER 2019

RQ20 – kvalitetsutvärdering av forskningen vid Lunds universitet

2019 drog den stora forskningsutvärderingen RQ20 igång vid Lunds universitet. RQ20 ska ge en bild av hur väl forskningen vid universitetet står sig i en internationell jämförelse. Utvärderingen bygger på självvärderingar och berör runt 5 000 medarbetare. Under året var flera av institutionens forskare involverade i paneler för att driva arbetet.

2008 gjordes den första större utvärderingen av Lunds universitets forskning, RQ08. Den visade då att universitetet hade många starka och ledande forskningsområden. Med RQ20 går utvärderingen ett steg

Forskningsaktiviteter och händelser

längre. Nu granskas koppling till utbildning, externt engagemang, infrastruktur, tvärvetenskaplig strategi, ledningsstruktur med mål och planer, även vid olika tidpunkter under året.

Inom hela universitetet är RQ20-projektet organiserat med 35 olika paneler benämnda efter olika teman. Under varje panel finns mellan fyra och åtta forskningsmiljöer (Units of Assessments). Dessa enheter kan vara ämnen, i vissa fall kan det vara enheter inom universitetet eller i andra fall större forskargrupper eller forskningsområden.

Ett antal externa utvärderare är kopplade till varje panel för att hjälpa till i värderingsprocessen. Inom medicinska fakulteten finns nio paneler med ett antal Units of Assessments som är kopplade till varje panel.

Institutionen hade under 2019 ansvar för två paneler där professor Lena Eliasson är panelordförande för panel 6 med tema metabolisk och kardiovaskulär forskning. Professor Stefan Lindgren är panelordförande för panel 9 med tema högspecialiserad klinisk forskning.

Wallenberglaboratoriet i Malmö fyllde 25 år

Den 11 juni firades att Wallenberglaboratoriet, det avancerade forskningslaboratorium som sedan 1994 finns på sjukhusområdet i Malmö, fyllde 25 år.

Forskare verksamma vid Lunds universitets medicinska fakultet och Skånes universitetssjukhus i Malmö har sedan starten delat lokaler i det höga huset som 1996 fick Malmö stads stadsbyggnadspris.

Bo Hjelt hedersdoktor vid Lunds universitet

Företagsbyggaren och mecenaten Bo Hjelt som under lång tid stöttat universitetets diabetesforskning installerades 24 maj som hedersdoktor vid Lunds universitets medicinska fakultet.

Under de senaste tio åren har Bo Hjelt genom stiftelsen The Bo and Kerstin Hjelt Diabetes Foundation stöttat diabetesforskningen, och flertalet unga forskare har fått värdefullt finansiellt stöd till forskning om sjukdomen och dess komplikationer med det långsiktiga målet att förebygga och bota diabetes.

Nutritionsepidemiologi: Agenda 2030 med doktorandprojekt och kurs i folkhälsanutrition

2019 fick institutionens forskare inom nutritionsepidemiologi tilldelat från medicinska fakulteten ett doktorandprojekt inom forskarskolan Agenda 2030.

Anna Stubbendorff, doktorand i forskargruppen för nutritionsepidemiologi, fick möjlighet att inom

Agenda 2030 leda projektet om hållbara matvanor för planeten och människan. Forskarna i gruppen nutritionsepidemiologi startade även upp en kurs i folkhälsanutrition vid mastersprogrammet i folkhälsa.

Vetenskapliga symposier i Epihealth

Genom Epihealth, ett av universitetets strategiska forskningsområden, har forskare vid institutionen under året genomfört två större vetenskapliga symposier.

Ett symposium i Uppsala 21 mars om biomarkörer i den epidemiologiska forskningen tillsammans med företaget OLINK Proteomics.

Ett tvådagarssymposium om reproduktionsepidemiologi och reproduktionsmedicin 9–10 maj. I det senare evenemanget samarbetade forskarna med nätverket ReproUnion 2.0, Svensk andrologisk förening (SAF) och forskare vid institutionen för translationell medicin.

Yrkes- och miljödermatologi:

Klinik + akademi = 50 år

I oktober firades att enheten för dermatologi och venerologi fyllde 50 år, och att hudkliniken vid Skånes universitetssjukhus i Malmö har varit knuten till forskningen vid Lunds universitet lika länge.

Den 18 oktober hölls en klinikdag – en jubileums- och utbildningsdag – med olika föreläsningar inom dermatologi som bjöd på tillbakablickar såväl som framtidsspaningar.

Vård & vetenskap:

Tankesmedja vill bidra till att lösa vårdkrisen

I oktober tog flera av institutionens forskare tillsammans med andra forskare vid fakulteten och parter inom Region Skåne initiativ till den nya tankesmedjan Vård & vetenskap. Syftet var att stärka relationen mellan vård och vetenskap för en bättre hälso- och sjukvård. Bakgrunden är det åtgärdsprogram, Kunskapslösningen – 17 förslag för en bättre hälso- och sjukvård, som professorerna Jan Nilsson och Stefan Lindgren 2018 tog fram på uppdrag av Kungliga vetenskapsakademien och Svenska läkaresällskapet.

Tre nya professorer installerade

Den 18 oktober var det dags för professorsinstallation när 28 nya professorer installerades vid Lunds universitet, varav tre finns vid institutionen för kliniska vetenskaper Malmö.

- Anders Halling, professor i allmänmedicin
- Björn Rosengren, professor i ortopedi
- Bengt Zöller, professor i allmänmedicin



Forskningsarbeten i nätverk och industri

Forskningen har mycket nära samarbete med sjukvården. Mycket av vår forskning är klinisk och utförs med patientmedverkan. En stor del av den undervisning vi bedriver sker inom sjukvården eller i nära samarbete med sjukvården.

Vår verksamhet och forskning i är i hög grad beroende av nära och goda samarbeten med sjukvården, och i institutionens ledningsgrupp är även sjukvården representerad samtidigt som flera medarbetare är del i ledningsstrukturer inom sjukvården. Skånes universitetssjukhus i Lund och Malmö är en viktig samarbetspartner inom forskning och undervisning, liksom andra delar av sjukvården i Skåne och i Södra sjukvårdsregionen.

Inom Lunds universitet pågår gemensam forskning med forskare från samtliga institutioner vid vår medicinska fakultet och med övriga fakulteter. Vi är en del av det breda universitetet. Inom institutionens strategiska utvecklingsområde e-hälsa samarbetar vi

bland annat med Lunds tekniska högskola (LTH) och med flera företag som Capio Go, Doctrin och eSanté.

Forskningsarbeten med andra universitet är omfattande. Många av våra forskargrupper har olika samarbeten med universitet runtom i hela världen, och flera pågående samarbeten är med mycket framstående universitet. Kina är ett land som de senaste åren alltmer satsar på forskning, vilket märks av ett ökat intresse för forskningsarbeten.

Utöver dessa är viktiga samarbetspartner myndigheter som är centrala för sjukvård, utbildning och forskning, bland annat instanser som Socialstyrelsen, Läkemedelsverket och Statens beredning för medicinsk och social utvärdering (SBU).

Forskningsarbeten i nätverk och industri

DIABETES – ÖPATOFYSIOLOGI

Professor Erik Renström och kollegor i forskargruppen diabetes – öpatofysiologi arbetade under året i ett KAW-projekt tillsammans med professor Anna Blom, institutionen för translationell medicin, och professor Sara Linse, kemiska institutionen vid naturvetenskapliga fakulteten. De undersökte komplementproteiners roll i endokrina pankreas.

Forskarna medverkade i ett EU-projekt tillsammans med forskarteam i Bryssel, Barcelona, Pisa och Oxford på T2D systems för att med ett systembiologiskt angreppssätt förstå utvecklingen av typ 2-diabetes. De samarbetade med läkemedelsföretag som Abarce Pharma kring forskning på G-proteinkopplade receptorer (GPCR) och anjonkanaler. Inom ramen för Swelife, Vinnovas strategiska innovationsprojekt för att accelerera innovation och nyttiggörande inom livsvetenskaperna, arbetade de även ihop med alla lärosäten och universitetsregioner i Sverige.

ORTOPEDI – KLINISK OCH MOLEKYLÄR OSTEOPOROSFORSKNING

Forskargruppen i ortopedi – klinisk och molekylär osteoporosforskning samarbetade i flera studier och publicerade 2019 ett flertal artiklar om höftfrakturer i internationella samarbeten. The Nordic Association of Arthroplasty Register var den främsta samarbetsorganisationen, där analys av de framstående nordiska ledprotesregistren ledde till kliniskt relevanta studier av höftfrakturer och höftartros.

Forskarna samarbetade även i kliniska studier med Köpenhamns universitet, Syddansk universitet i Odense och universiteten i Oslo och Bergen. De samarbetade även i i nationella studier med Göteborgs universitet, Karolinska institutet och Högskolan i Halmstad.

INTERNMEDICIN – EPIDEMIOLOGI

Professor Anders Christensson organiserade en europeisk grupp för studier av njurfunktion – European kidney function consortium – med första möte i Malmö. I detta samarbete finns experter från över 15 länder i Europa som tillsammans representerar en stor samlad kunskap kring njurfunktion. 2019 blev forskarna inom njurmedicin erkända medlemmar i den europeiska njurorganisationen ERA-EDTA och ska framöver hålla årliga symposier vid den europeiska njurkongressen EDTA.

Professor Bodil Ohlsson samarbetade med livsmedelsindustrin om kosten i Igelösa-studien som

undersökte hur matvanor och kost kan förbättra munhälsan och minska medicineringen mot typ 2-diabetes. Studien är ett samarbete mellan Centralsjukhuset i Kristianstad, det medicinska forskningscentret Igelösa Life Science och Högskolan Kristianstad.

Professor Carl Turesson och forskarkollegor bedrev 2019 registerstudier av utfall vid läkemedelsbehandling för ledgångsreumatism (RA) med stöd från Bristol-Myers Squibb utan restriktioner. De medverkade inom ramen för den nationella ARTIS-gruppen (Anti-Rheumatic Treatment in Sweden) i en rad projekt med stöd från flera läkemedelsföretag. Forskarna ingick även i det internationella nätverket PAN-ABA för studier och behandling med abatacept, och i det internationella SPACE-nätverket som byggt upp en multicenter inceptionkohort av patienter med tidig spondylartrit.

ALLMÄNNEMEDICIN OCH KLINISK EPIDEMIOLOGI

Professor Kristina Sundquist utvecklade ett samarbete med LIF – de forskande läkemedelsföretagen, läkemedelsindustrin och hjärtkliniken vid Skånes universitetssjukhus kring kliniska studier på hjärtsvikt.

ALLMÄN- OCH SAMHÄLLSMEDICIN

Professor Patrik Midlöv och hans forskarkollegor samarbetade med Shimane universitet i Japan kring uppbyggnad av primärvårdsforskning. De har samarbetat med företag inom Medtech-industrin som Doctrin, Capio Go och eSanté för att utvärdera olika e-hälsotjänster inom hälso- och sjukvård.

Forskarna i gruppen ansvarade för vetenskaplig utvärdering av icke-farmakologisk behandling av migrän för Braincool, ett medicinteknikföretag som bland annat utvecklar medicinska kylningssystem för sjukvården inom Brain Cooling och Pain Management.

KLINISK MINNESFORSKNING

Professor Oskar Hansson och hans forskarkollegor fortsatte i olika samarbeten för förbättrad behandling och diagnostik av Alzheimers och Parkinsons sjukdomar. Vid enheten för klinisk minnesforskning ingick forskarna i två större samarbeten, dels med schweiziska bolaget Roche och dels med det amerikanska bolaget Biogen. Syftet är att hitta nya relevanta läkemedelsmål (drug targets) vid Alzheimers sjukdom.

De samarbetade med Roche och det amerikanska bolaget Avid Radiopharmaceuticals för att utvärdera PET-kameratekniker för att hitta tau i hjärnan vid

Forskningsamarbeten i nätverk och industri

alzheimer. Med det schweiziska bolaget AC Immune utvecklades PET-kameratekniker som upptäcker synuklein i hjärnan vid parkinson. Nya samarbeten initierades även med de två amerikanska bolagen Jansen och Eli Lilly för att utveckla blodmarkörer för att upptäcka tau, och parallellt fortsatte samarbeten med Roche för att validera blodmarkörer för amyloid. Bill Gates har delvis finansierat det senare forskningsprojektet.

PLASTIKKIRURGI

Professor Henry Svensson och hans forskarkollegor ingick i forskningsamarbeten inom fältet läpp-käk-gomspalt (LKG) i två EU-nätverk. Inom COST (European Cooperation in Science & Technology) ingick de i Action IS1210 som heter Appearance Matters: Tackling the Physical and Psychosocial Consequences of Dissatisfaction with Appearance.

Forskarna samarbetade även i nätverket IHEM (Innovative Health Educational Module Craniofacial) som arbetar för att optimera den psykosociala vården för individer i Europa som har födelsedefekter. Detta genom att implementera en innovativ utbildningsmetod för personal inom hälsovård och icke-statliga organisationer. De hade även samarbetsavtal med University of Manchester i Storbritannien och McMaster University i Hamilton, Ontario, Kanada.

STOR SEKVENSTUDIE KOPPLADE SÄLLSYNTA DNA-FÖRÄNDRINGAR TILL TYP 2-DIABETES

Professorerna Peter M Nilsson och Leif Groop ingick med flera kollegor från institutionen i ett internationellt konsortium av forskare som tillsammans granskade och analyserade proteinkodande gener från nästan 46 000 personer och kopplade sällsynta DNA-förändringar till typ 2-diabetes.

Studien var en av de största kända i sitt slag när den publicerades i Nature 22 maj 2019, och innehöll data från personer med europeiskt, afroamerikanskt, latinamerikanskt och latinskt, östasiatiskt och sydasiatiskt ursprung.

DIAUNION: SVERIGE OCH DANMARK INGICK SAMARBETE FÖR GEMENSAM KAMP MOT DIABETES

Professor Åke Lernmark och Daniel Agardh, adjungerad professor vid institutonen, ingick i december i ett svensk-danskt samarbete med fokus på att bekämpa en livsfarlig sjukdom – autoimmun diabetes.

Projektet DiaUnion är ett Interregprogram finansierat av EU som ska koppla samman Sveriges och Danmarks främsta kompetenser inom klinisk forskning och behandling för diabetes, celiaki och autoimmuna sjukdomar. Under två år ska DiaUnion bidra till att stärka forskningen i syfte att utveckla nya behandlingar till förmån för Öresundsregionens diabetespatienter.

Region Skåne och Region Hovedstaden står ihopmed Lunds universitet, Steno Diabetes Center i Köpenhamn och den svensk-danska Medicon Valley Alliance bakom satsningen kring autoimmun diabetes.

Publikationer

Denna verksamhetsberättelse visar några exempel på publikationer från det gångna året, exempel som belyser både bredd och kvalitet av institutionens forskningsartiklar, och ger inblick i forskarnas resultat i olika studier och projekt. Utrymmet är tyvärr långt ifrån tillräckligt för att lyfta fram alla intressanta och viktiga publiceringar under ett kalenderår.

Under 2019 registrerades det i Lunds universitets forskningsportal Lucris totalt 829 vetenskapliga tidskriftspublikationer med anknytning till institutionen.

PUBLIKATIONER I URVAL

Nutritionsepidemiologi

Biträdande universitetslektor Emily Sonestedt har med kollegorna i sin forskargrupp under 2019 bland annat undersökt sambandet mellan konsumtion av socker och risken för en för tidig död. Forskarna fann att höga intag av tillsatt socker, speciellt i form av sötade drycker, ökar risken för en för tidig död. Studien visade även tendenser



Publikationer

Type	2017	2018	2019	Total
Contribution to journal – Article	713	679	763	2 155
Contribution to journal – Letter	21	19	14	54
Contribution to journal – Debate/Note/Editorial	22	26	15	63
Contribution to journal – Review article	46	32	37	115
Total	802	756	829	2 387

Uppgifter ur Lucris för 2019 jämfört med 2018 och 2017. I samband med RQ20 var det under 2019 möjligt att komplettera sina uppgifter även för tidigare år. 2019 års siffror är en ögonblicksbild där det för närvarande ingår artiklar under publicering som kan komma att bli slutligt publicerade kommande år, varpå siffrorna kan komma att ändras till nästa års verksamhetsberättelse.

till ökad risk för en för tidig död hos de som äter allra minst tillsatt socker. Inom EPIC-studien (The European Prospective Investigation into Cancer and Nutrition) som innefattar nästan en halv miljon deltagare i Europa inklusive Malmö, studerade gruppen sambandet mellan läskkonsumtion och risken för en för tidig död.

Resultaten visade att både sötad och osötad läsk var förknippad med en ökad risk för en för tidig död. Fynden publicerade forskarna i för området ledande tidskrifter som American Journal of Clinical Nutrition och JAMA Internal Medicine med följande artiklar:

- “Association between added sugar intake and mortality is nonlinear and dependent on sugar source in 2 Swedish population-based prospective cohorts”
- “Association Between Soft Drink Consumption and Mortality in 10 European Countries”

Kardiovaskulär forskning – immunitet och ateroskleros

Professor Jan Nilsson och hans kollegor visade under året bland annat att det adaptiva immunförsvaret har skyddande effekter på utveckling av ateroskleros.

Fyndet kan förklara den ökade risken för hjärt-kärlhändelser vid immunosuppressiv behandling, det vill säga behandling som hämmar eller hindrar immunförsvarets aktivitet. De beskrev upptäckten av en mekanism som skulle kunna användas för att begränsa myokardskada vid hjärtinfarkt, och i en translationell studie visade de, i motsats till tidigare experimentella studier, att IL-5 har en begränsad roll i hjärtkärlsjukdom och huvudsakligen är kopplad till en viss minskning av aterosklerosutveckling vid ställen med turbulent blodflöde.

Studiernas resultat publicerade forskarna i tidskrifter som Circulation, European Heart Journal och Journal of the American College of Cardiology (JACC): Basic to Translational Science:

- “Lack of ability to present antigens on MHC class II molecules aggravates atherosclerosis in ApoE-/- mice”
- “Inhibition of pro-inflammatory myeloid cell responses by short-term S100A9 blockade improves cardiac function after myocardial infarction”
- “Associations of interleukin-5 with plaque development and cardiovascular events”

Internmedicin – epidemiologi

Professor Bodil Ohlsson och hennes kollegor inom gastroenterologisk forskning genomförde en interventionsstudie med reduktion av socker och stärkelse med syfte att undersöka om det går att minska mag- och tarmbesvär för individer som har irriterad tjocktarm och oklara magbesvär.

Resultaten publicerade forskarna i tidskriften Nutrients med artikeln “Dietary Intervention with Reduction of Starch and Sucrose Leads to Reduced Gastrointestinal and Extra-Intestinal Symptoms in IBS Patients”.

AVHANDLINGAR I URVAL

Avhandling om handeksem hos sjukvårdspersonal

Maj: Hos den vuxna befolkningen förekommer handeksem hos tio procent, hos sjukvårdspersonal finns därför en ökad risk för smittspridning inom sjukvården. På eksemsjuk hud bär du mer bakterier än på en frisk hud. Handeksem försvårar också god handhygien, vilket är ett måste i sjukvårdsarbetet.

I en avhandling undersökte Nils Hamnerius arbetsmiljöns betydelse för handeksem hos sjukvårdspersonal i Region Skåne. Resultaten visade bland annat att introduktion av nya arbetsrutiner liksom val av upphandlade produkter som handskar, kan medföra ogynnsamma förändringar av arbetsmiljön, och att när möjliga arbetsrelaterade sjukdomar, som handeksem,

Publikationer

uppstår behövs kunskap och utredning av orsakerna hos den enskilde medarbetaren som drabbas.

Avhandling om övervikt, fetma och kostens betydelse för tarmfloran

Juni: Tarmfloras roll för sjukdom och hälsa är ett av vår tids hetaste forskningsområden. Louise Brunkwall studerade i en avhandling övervikt, fetma och kostens betydelse i relation till våra tarmbakterier.

I två delstudier studerade hon även genetisk predisposition och livsstil kopplad till matmönster. De första resultaten visade att det kan finnas en länk mellan fetma mätt med BMI och tarmbakterierna.

Forskarna såg en koppling mellan hälsosamt matmönster och minskad risk för prediabetes, ett förstadium till typ 2-diabetes, som eventuellt går via en bakterie i tarmarna och hjälper till att bryta ned fibrer. De menade att resultaten skulle kunna visa att ett hälsosamt matmönster kan bidra till en tillväxt av goda bakterier med positiva hälsoeffekter.

Avhandling om fysisk aktivitet hos barn och ungdomar

Oktober: Daglig idrott i grundskolan kan lägga grunden för en fortsatt aktiv livsstil. Det visade Amanda Lathi i sin avhandling om en studie från det så kallade Bunkefloprojektet, där eleverna hade 40 minuters daglig skolidrott genom grundskolan.

Eleverna är i dag vuxna, 25 år gamla, och är fortfarande mer fysiskt aktiva än de som haft skolidrott 60 minuter per vecka.

Resultaten från avhandlingen visade bland annat att skolan har en viktig roll i att främja barns motionsvanor och att regelbunden fysisk aktivitet i uppväxtåren bidrar till en aktiv livsstil även senare i livet.

Avhandling om upplevelser och vårdresultat vid läpp-käk-gomspalt

November: Avvikelse i utseendet och talet påverkar individer med läpp-käk-gomspalt (LKG).

Att mäta patienters egna uppfattningar av sin LKG underlättar för behandlande personal att bedöma förväntningar och nöjdhet av rekonstruktiva plastikkirurgiska operationer. Även patienternas psykosociala hälsa är en viktig del av resultatet.

Mia Stiernman bekräftade i en avhandling att en holistisk utvärdering är viktig för att fånga upp de patienter som inte är nöjda eller inte mår bra.

Avhandling om narkolepsi som autoimmun sjukdom

November: Efter vaccineringen mot svininfluensan 2009 såg man statistiska samband mellan vaccinet Pandemrix och ökad risk för narkolepsi. Sedan dess har forskare försökt att kartlägga och hitta orsaker till varför vaccinet ökade risken för sjukdomen.

Alexander Linds avhandling stärkte teorierna om att narkolepsi efter vaccination med Pandemrix beror på en autoimmun reaktion.

UPPMÄRKSAMMADE FORSKARE

Kristina Sundquist bland tio-i-topp på Fokus forskarrankning

Hösten 2019 publicerade tidskriften Fokus sin årliga rankning över de forskare i Sverige som citerats flitigast i internationella tidskrifter. Kristina Sundquist, professor i allmänmedicin och verksamhetschef vid Centrum för primärvårdsforskning, var den forskare vid Lunds universitet som hade flest citeringar inom området medicin och livsvetenskap. Hon var dessutom den sjunde mest citerade på 100-i-topplistan över Sveriges mest citerade medicinforskare.

Hennes forskningsfokus är inriktat på att studera hälsa och livsstil i befolkningen och inte minst bland utsatta grupper i samhället. Forskningen bedrivs genom att kombinera avancerade registerstudier av olika sjukdomsdiagnoser, experimentella studier och kliniska studier i primärvården där hon också är verksam distriktsläkare.

Oskar Hansson på listan över högt citerade 2019

2019 kvalade den medicinske lundaforskaren Oskar Hansson in på Web of Science årliga lista över högt citerade forskare. Oskar Hansson är professor i neurologi på enheten för klinisk minnesforskning vid institutionen och överläkare vid Skånes universitetssjukhus.

Listan över världens mest citerade forskare baseras på data från referens- och citeringsdatabasen Web of Science. Analysen för 2019 års lista bygger på de procent mest citerade artiklarna från åren 2008–2018, jämfört med artiklar från samma ämnesområde och år.

Web of Science lista innehåller mer än 6 000 forskare fördelade över 21 olika ämnesområden. Nästan hälften av forskarna (44 procent) kommer från USA, näst flest forskare på listan har Kina som ökat mest sedan förra mätningen. Storbritannien ligger på tredje plats.

Uppdrag och representation externt

Ett flertal forskare som är aktiva vid institutionen för kliniska vetenskaper i Malmö har utanför universitetets verksamhet även vetenskapligt rådgivande uppdrag inom olika råd, sällskap och föreningar. Denna verksamhetsberättelse omnämner endast ett urval av våra forskares externa uppdrag och representation i olika sammanhang.

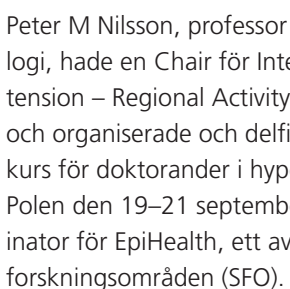


Maria Gomez, professor i fysiologi med särskild inriktning kardiovaskulär fysiologi, utnämndes 2019 till Honorary Skou-professor. Som adjungerad Skou-professor vid Århus universitet ska hon på olika sätt bidra till internationalisering inom forskning på området medicin och hälsa och stärka internationella forskningsnätverk.

Jan Nilsson, professor med inriktning kardiovaskulär forskning – immunitet och ateroskleros, hade uppdrag som vice ordförande i Vetenskapsrådets styrelse 2019.

Han är ordförande för Hjärt-Lungfondens forskningsråd och var även universitetsrepresentant i Mats Pålssons stiftelse för forskning, innovation och samhällsutveckling.

Peter M Nilsson, professor i internmedicin – epidemiologi, hade en Chair för International Society of Hypertension – Regional Activity Group (ISH-RAG) Europe, och organiserade och delfinansierade en nordisk-baltisk kurs för doktorander i hypertoni-forskning i Gdansk i Polen den 19–21 september. Han var samtidigt koordinatör för EpiHealth, ett av universitetets strategiska forskningsområden (SFO). Från institutionen leds två av universitetets totalt tolv SFO:er, epidemiologi inom EpiHealth och diabetes inom Exodiab.



Oskar Hansson, professor i neurologi, var med i styrelsen för Parkinsonfonden och i det vetenskapliga rådet för Alzheimerfonden. Han deltog i Vetenskapsrådets bedömningskommitté för neurovetenskap



Juan Merlo, professor i sociepidemiologi, hade uppdrag som ledamot i External Advisory Board (EAB) inom Horizon2020 och projektet CLARIFY, Cloud Artificial Intelligence For pathology.



och psykiatri, och var även med i den internationella styrgruppen för Aducanumab, det första läkemedel som verkar kunna bromsa Alzheimers sjukdom.

Isabel Gonçalves, professor i kardiologi med särskild inriktning mot kärlforskning, arrangerade 2019 ett möte med Hjärt-Lungfonden som tog upp kvinnliga forskares situation i Sverige.



Patrik Midlöv, professor i allmänmedicin och samhällsmedicin, hade uppdrag i Advisory Board (rådgivande styrelse) för eHälsainstitutet, och även som expert för E-hälsomyndigheten.

Stefan Acosta, professor med inriktning vaskulära sjukdomar – kliniska studier, hade uppdrag som styrelseledamot i European Society of Vascular Medicine (ESVM), och ledamot i Executive committee i World Society of Abdominal Compartment Syndrome.

Henry Svensson, professor i kirurgi, hade uppdrag i etikprövningsärenden för Etikprövningsmyndigheten.

Magnus Karlsson, professor i ortopedi – klinisk och molekylär osteoporosforskning, hade uppdrag som ordförande i Svensk ortopedisk förening (SOF). I den rollen var han även ansvarig utgivare för föreningens tidskrift Ortopediskt Magasin. Tidskriften lyfter aktuella ortopediska frågor till debatt och rapporterar om nya vetenskapliga rön inom ortopedi.

Cecilia Rogmark, docent i ortopedi – klinisk och molekylär osteoporosforskning, utsågs till medlem i International Hip Society, en internationell sammanslutning av höftkirurger med endast två medlemmar från varje land.

Juan Merlo, professor i sociepidemiologi, hade uppdrag som ledamot i External Advisory Board (EAB) inom Horizon2020 och projektet CLARIFY, Cloud Artificial Intelligence For pathology.



Priser och utmärkelser

Lunds universitet och Skånes universitetssjukhus delar varje år ut ett antal priser och utmärkelser. Andra aktörer belönar också universitetets forskare för deras insatser. Denna verksamhetsberättelse nämner några av de priser som forskare vid institutionen fick under 2019.

J.W. RONEBERGS PRIS TILL LEIF GROOP

J.W. Runebergs pris 2019 tilldelades professor Leif Groop för hans banbrytande forskning i diabetes. Priset delades ut av Finska Läkaresällskapet för framgångsrik vetenskaplig verksamhet inom medicin.

Leif Groop rekryterades 1993 till Lunds universitet som professor i Malmö. Där byggde han upp en spetsforskningsenhet i diabetes.

Verksamheten expanderade och blev Lunds universitets Diabetescenter (Lund University Diabetes Center) och bildade tillsammans med Uppsala universitet ett nationellt forskningsnätverk för diabetesforskare i Sverige (EXODIAB, Excellence Of Diabetes Research In Sweden).

Under alla sina arbetsår i Sverige har professor Groop fortsatt med Botnia-studien som han påbörjade 1992, och som har haft en stor betydelse för diabetesforskningen i Finland.

Priset delades ut den 25 januari i Helsingfors under Finska Läkaresällskapets årsmöte.

ÅKE LERNMARK PRISADES FÖR EPOKGÖRANDE INSATSER FÖR BARN MED TYP 1-DIABETES

I augusti belönade Svenska Läkaresällskapet professor Åke Lernmark med Oscar Medins pris och 25 000 kronor. Åke Lernmark inledde sin forskarkarriär inom typ 1-diabetes på 1970-talet. Han är bland annat ansvarig för den svenska delen av Teddy-studien och TrialNet där han studerade varför vissa barn får typ 1-diabetes och andra inte.

Åke Lernmark belönades för sina epokgörande insatser för förståelsen av de bakomliggande mekanismerna vid autoimmun (typ 1) diabetes hos barn.

Han har kartlagt den immunologiska och genetiska bakgrunden till sjukdomen, visat på viktiga kopplingar och mekanismer vid andra autoimmuna sjukdomar hos barn som exempelvis celiaki.

LIL VALENTIN FICK IAN DONALD GOLD MEDAL FÖR VETENSKAPLIGA BIDRAG INOM OBSTETRIK OCH GYNEKOLOGI

I oktober fick Lil Valentin, professor i obstetrik och gynekologi och överläkare på Skånes universitetssjukhus Malmö, Ian Donald Gold Medal på världskongressen i ultraljud i obstetrik och gynekologi i Berlin.

Utmärkelsen delas ut årligen av The International Society of Ultrasound in Obstetrics and Gynecology (ISUOG). Ian Donald Gold Medal går till en person som har gett ett enastående vetenskapligt bidrag till hur ultraljud praktiseras inom obstetrik och gynekologi genom forskning och innovation.

Lil Valentin forskar inom gynekologiskt och obstetriskt ultraljud. I olika internationella forskningssamarbeten har hon utvecklat diagnostiska metoder som inte är invasiva. Forskarna har bland annat arbetat med att klassificera tumörer utifrån tio olika egenskaper. De har genom åren i olika studier förfinat metoderna som gör att det går att hitta fler cancerfall med ultraljud.



MEDEONSTIPENDIET TILL EMMA AHLQVIST

Emma Ahlqvist, forskare och docent vid Lunds universitets Diabetescentrum, fick Medeonstipendiet för sin nydanande forskning inom genetik och diabetes.



Stipendiet delades ut i samband med Världsdabetesdagen som uppmärksammades med ett evenemang för allmänheten den 9 november i Malmö. Motiveringen för priset var att: "docent Emma Ahlqvist tilldelas 2019 års Medeonstipendium för sin nydanande forskning inom genetik och diabetes.

Hennes kliniska undergruppering av diabetes har vunnit världsrykte och banar väg för bättre individualiserad vård."

STROKEFORSKARE PRISADES

Martin Söderholm, epidemiologiforskare vid institutionen och ST-läkare inom neurologi vid Skånes univers-

Priser och utmärkelser

itetssjukhus fick Sparbanken Skånes Forskningspris 2019 för sin forskning kring riskfaktorer vid en allvarlig form av stroke, så kallad subaraknoidalblödning (SAB).

Priset delades ut den 29 oktober på Strokedagen i Lund – en dag med populärvetenskapliga föreläsningar om stroke för allmänheten. Han fick priset med följande motivering: "För att med kreativitet och idérike-dom i epidemiologiska studier kartlagt riskfaktorer att insjukna i stroke och särskilt hemorragisk stroke."

TOPPGRANSKARE INOM ORTOPEDI

Cecilia Rogmark, docent i ortopedi – klinisk och molekylär osteoporosforskning, utnämndes till Elite Reviewer 2019 av den vetenskapliga tidskriften The Journal of Bone and Joint Surgery, USA, och till Top-12 reviewer av Acta Orthopaedica.

PRESIDENTIAL PRIZE FÖR LYMFÖDEMFORSKNING

I september tilldelades Tobias Karlsson The Presidential Prize vid XXVII World Congress of Lymphology i Buenos Aires.

Tobias Karlsson, som är doktorand vid institutionen och gör sin forskar-AT, fick priset för sin lymfödem-forskning vid plastikkirurgiska klinikkens lymfödemenhet på Skånes universitetssjukhus Malmö. Han fick ett diplom och 500 amerikanska dollar av presidenten för kongressen, professor Cristóbal Papendieck.

BUNDY ACADEMY-ANSLAG FÖR FORSKNING PÅ HJÄRNANS SJUKDOMAR

Pristagare av Bundy Academy 2019 blev i maj Victoria Larsson och Alexander Santillo, två forskare inom neurologi som tilldelades 200 000 kronor vardera. I priset ingick även ett mentorskap. De letar efter nya sätt att tidigt diagnosticera Parkinsons sjukdom och frontotemporal demens.

Victoria Larsson, forskare vid institutionen och ST-läkare i neurologi vid Skånes universitetssjukhus, inriktar sig på att utforska nya biomarkörer som kan bidra till en tidigare och mer korrekt diagnos. Hennes fokus är visualisering av olika sjukdomsprocesser, bland annat med hjälp av PET-kameraundersökning.

Alexander Santillo, forskare vid institutionen och specialistläkare i psykiatri vid Skånes universitetssjukhus och Psykiatri Skåne, studerar frontotemporal demens (tidigare kallad pannlobsdemens), där personens förmåga till empati minskar och empati är dessutom

svårt att mäta. Hans studie ska mäta förmågan till empati genom en funktionell magnetkameraundersökning och undersöka om metoden kan användas för tidig diagnostik.

STIPENDIUM FÖR SAMBAND MELLAN MARKÖR FÖR HÄLSOSAM KOST OCH MINSKAD RISK FÖR HJÄRT-KÄRLSJKDOM

Einar Smith, forskar- och läkarstuderande vid institutionen, fick i oktober Sparbanksstiftelsen Skånes stipendium på 25 000 kronor för sitt examensarbete. En prospektiv studie som visade att metaboliten ergothioneine, oberoende av andra riskfaktorer, kan kopplas till minskad risk för hjärt-kärlsjukdom och för tidig död.

Studien är publicerad i BMJ Heart, och förtydligar mekanismerna bakom kostens påverkan på vår hälsa. En jury vid Medicinska fakultetens programnämnd för läkarutbildningen delade ut priset bland annat med motiveringen: "Juryn anser att uppsatsen visar på hög akademisk kvalitet och klinisk relevans".

STEFAN LINDGREN FICK FAKULTETENS SILVERMEDALJ

2019 tilldelades professor Stefan Lindgren medicinska fakultetens silvermedalj för sitt stora engagemang för läkarutbildningen.



Medaljen går till personer som på olika sätt visat ett stort engagemang för fakultetens forskning och utbildning.

Under många år var Stefan Lindgren engagerad i utbildningsfrågor, och var under åren 1999–2005 prodekanus vid medicinska fakulteten med ansvar för fakultetens utbildningar och ordförande i nämnden för läkarutbildningen.

Stefan Lindgren fick silvermedaljen för sitt långvariga och djupa engagemang i högskolepedagogik och utbildningsfrågor på internationell, nationell och lokal nivå. Medaljen delades ut under evenemanget Forskningens dag i Malmö den 5 november.



Nya beviljade anslag under året

Forskningen vid institutionen för kliniska vetenskaper Malmö är till stor del finansierad av externa bidrag. Forskarna är själva aktiva i att söka anslag från bidragsgivare, nationella såväl som internationella.

VETENSKAPSRÅDETS BEVILJADE

PROJEKTANSLAG 2019

I Vetenskapsrådets utlysning av projektbidrag inom medicin och hälsa 2019 beviljades Lunds universitet totalt 46 bidrag. Elva fleråriga projektanslag beviljades och gick till dessa tio forskare vid institutionen:

- Andreas Edsfeldt
- Lena Eliasson
- Gunnar Engström
- Paul Franks
- Isabel Gonçalves
- Martin Lindström
- Jan Nilsson
- Albert Salehi
- Simon Timpka
- Enming Zhang



Lena Eliasson

Totalt beviljat belopp uppgick till 44 miljoner kronor. Dessutom beviljades Stefan Acosta, Gawain Heckley, Niklas Mattsson och Sebastian Palmquist under 2019 anslag i andra utlysningar från Vetenskapsrådet.

Professor Stefan Acostas projekt, som under åren 2020–2022 får 7,52 miljoner kronor av Vetenskapsrådet, ska undersöka prevention av postoperativa sårinfektioner efter kärkirurgi genom en randomiserad multicenterstudie i undertrycksbehandling och standardförband.



HJÄRT-LUNGFONDENS BEVILJADE PROJEKTBI DRAG 2020

I december 2019 meddelade Hjärt-Lungfonden vilka forskare som beviljats projektbidrag inför 2020. Vid institutionen fick tio forskare dela på totalt 13,5 miljoner kronor, varav merparten var fleråriga anslag som gick till:

- Eva Bengtsson
- Gunnar Engström
- Sofia Enhörning
- Artur Fedorowski
- Maria Gomez
- Linda Johnson
- Margrét Leósdóttir
- Charlotte Ling
- Sara Rattik
- Emily Sonestedt



Emily Sonestedt

BEVILJADE NIH-ANSLAG

National Institutes of Health (NIH) beviljade anslag på närmare 20 miljoner kronor till professor Kristina Sundquist för forskning om relationen suicid, alkohol och droger.

Projektet, som sker i samarbete med Alexis Edwards, docent vid Virginia Commonwealth University, ska klargöra mekanismerna bakom sambanden mellan alkohol- och drogmissbruk och suicidala handlingar, inklusive fullbordat suicid.





Utbildning

Vid institutionen för kliniska vetenskaper Malmö bedrivs forskarutbildning, grund- och avancerad utbildning på läkarprogrammet för studenter i Malmö från och med termin 4, och även uppdragsutbildning.

FORSKARUTBILDNING

Institutionens forskarutbildning sker utifrån riktlinjer från medicinska fakultetens forskarutbildningsnämnd (FUN). I nämnden ingår från institutionen professor Anette Agardh.

2019 ansvarade professor Lena Eliasson, biträdande prefekt vid institutionen, för forskarutbildningen. I uppdraget ingår bland annat att träffa doktorander under utbildning och inför disputation. Ansvarig för forskarutbildningen har en överblick av doktorandernas projekt som under året fortgick utan problem.

Under året beslutades om en nytt utseende för projektdatabasen för att ta hänsyn till de ökade kraven för handledare. Den nya projektdatabasen tydliggör den

ekonomi- och kvalitetskontroll av projekt och handledare som ska göras innan projektet kan godkännas. Utformningen av den nya projektdatabasen planeras att lanseras under 2020.

Vidare beslutades att en ny portal för den individuella studieplanen (ISP) ska införas. ISP-portalen ska vara gemensam för andra fakulteter vid Lunds universitet.

Under 2019 påbörjades även ett stort förbättringsarbete av portfolion, för en bättre utvärdering av den vid halvtidskontroll och examination innan disputation.

Utbildning

GRUND- OCH AVANCERAD UTBILDNING

Läkarprogram under förändring

Våren 2019 fattade regeringen beslut om examensordning för en ny sexårig och legitimationsgrundande läkarutbildning med start höstterminen 2021.

För att kunna bedriva läkarutbildning enligt den nya examensordningen måste medicinska fakulteten ansöka om tillstånd hos UKÄ (Universitetskanslers-ämbetet). Därför medverkade under förra året lärare, forskare, administratörer, läkare och vårdpersonal som är knutna till institutionen i flera projekt för att möjliggöra nya och högre utbildningsmål.

Förnyelsearbetet motiveras även av ökat antal läkarstudierande per kurs och en pågående omstrukturering av sjukvården i Region Skåne.

EPA – en modell för att träna och bedöma dagligt läkarjobb

Medarbetare från institutionen ingick 2019 i arbetsgrupper kring EPA, Entrustable Professional Activities, som syftar på kunskaper och färdigheter som alla nylegitimerade läkare ska behärska i arbetet.

Färdighetsträning med professionella skådespelare i patientroller utvecklades för tolksamtal, svåra besked vid allvarig sjukdom och bemötande vid svåra krisreaktioner.

Andra projekt fokuserade på lärande om farmakologi, försäkringsmedicin och konsekvenser av våld i nära relationer, kränkning, särbehandling och tortyr. Arbetsgrupper förberedde under 2019 även undervisning i "klinisk förberedelse" och introduktion om psykopatologi tidigt i utbildningen. Ett omfattande arbete lades på att implementera mer precisa och valida former för examination på läkarprogrammet.

Insatser och utveckling av GA-utbildningen

Många av institutionens medarbetare medverkade 2019 i utveckling av GA-utbildningen på teman som medicinsk humaniora, interprofessionell samverkan i vården, basalt professionellt förhållningssätt och åtgärder vid misstanke om särbehandling, mobbning och trakasserier.

För andra året i rad anordnades Kompletteringsutbildning för läkare med examen utanför EU och EES under ledning av Ulla Westin som är universitetslektor vid institutionen. Godkänd kurs ger deltagarna möjlighet att söka AT-läkartjänst i Sverige.

Förslag på nya lärartjänster

Institutionen föreslog inrättande av nya lärartjänster och betonade vikten av att beslutade och befintliga tjänster också blir tillsatta. Universitetslärare med övergripande ämnes- och kursansvar behövs för optimal överblick, samordning, utveckling och förnyelse.

Att det finns universitetslärartjänster, med eller utan förenad anställning i sjukvården som representerar utbildningarnas olika ämnen och kurser, är en viktig förutsättning för att GA-utbildningen vid fakultetens utbildningsprogram ska kunna hålla hög kvalitet.

Utbildningsadministrationen flyttade

I juni flyttade utbildningsadministratörerna vid institutionen organisatoriskt till en ny enhet som omfattar all kursadministration vid fakulteten.

Andra händelser under året

Institutionen informerade om uppdrag som PBL-tutor eller amanuens på terminskurs 1–5 och medverkade vid fördelning under året.

Samverkan med företrädare för sjukvård i Södra sjukvårdsregionen pågick i syfte att tillgodose behovet av fler praktikplatser för VIL, verksamhetsintegrerat lärande.

Institutionen betonade värdet av att läkare anmäler sig till den nya kursen specialisering i klinisk handledning av läkarstudenter som utvecklades av medicinska fakultetens centrum för undervisning och lärande (MedCUL) i samarbete med läkarprogrammet, Region Skåne och Södra regionvårdsnämnden.

EXCELLENT TEACHING PRACTITIONER

2019 antogs Ulf Jakobsson, professor i allmänmedicin och klinisk epidemiologi, som Excellent Teaching Practitioner till medicinska fakultetens pedagogiska akademi.

UPPDRAGSUTBILDNING

Socialmedicin och global hälsa (SMGH) genomför inom ramen för ett kontrakt med Sida (2014–2021) kurser inom sexuell och reproduktiv hälsa och rättigheter (22,5 högskolepoäng) på avancerad nivå. Ett forskningsprogram är nära kopplat till uppdraget.

Kurserna riktar sig till nyckelpersoner som kan stärka och utveckla kapacitet inom ämnesområdet sexuell och reproduktiv hälsa och rättigheter i Afrika och Asien: läkare, barnmorskor, representanter från myndigheter, det civila samhället och den privata sektorn.

Kommunikation

Under 2019 genomfördes två kurser där 57 personer från Bangladesh, Liberia, Etiopien, Kenya, Myanmar, Sudan, Sydsudan, Uganda och Zimbabwe deltog.

ANDRA UTBILDNINGSSUPPDRAG

Utbildningsprogram kopplat till Agenda 2030

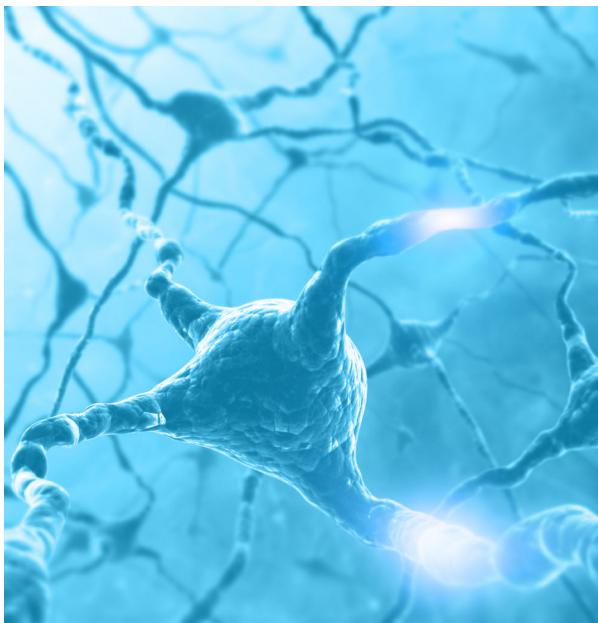
Utbildningsprogrammet Sexual gender-based violence and human rights in Uganda genom Agenda 2030 inrättades vid Lunds universitet.

Programmet ska bidra till att skapa bättre levnadsvillkor för personer som lever i fattigdom och förtryck genom att arbeta mot könsrelaterat våld, och tas fram av avdelningen för socialmedicin och global hälsa i samarbete med partners från Hälso- och Utbildningsministeriet och Polismyndigheten i Uganda och från Pumwani Hospital i Kenya.

Utbildningen genomför forskare vid institutionen i samverkan med medicinska fakultetens centrum för undervisning och lärande (MedCUL) och juridiska fakulteten. 15 deltagare från nationella och regionala myndigheter och organisationer med tre till fem års erfarenhet kommer att delta i programmet.

FOLKHÄLSA OCH NUTRITION

Under året startade Emily Sonestedt, biträdande universitetslektor i nutritionsepidemiologi, ihop med sina forskarkollegor inom nutritionsepidemiologi en kurs i folkhälsonutrition vid mastersprogrammet i folkhälsa, med globala perspektiv på det tvärvetenskapliga området folkhälsa.



Kommunikation

Vid institutionen för kliniska vetenskaper i Malmö finns en kommunikatör som erbjuder institutionens forskare, ledning och kansli stöd inom intern och extern kommunikation som strategi och råd, spridning av resultat, populärvetenskap, webbsidor, nyhetsbrev och media.

INTERNKommunikation

Institutionens nyhetsbrev med information från prefekten skickades under året ut åtta gånger med cirka 200 läsare per brev. Morgonutskicket, en service med omvärldsbevakning av forskning och samhället, gick till drygt 180 mottagare minst tre gånger varje vecka.

Prefektens möten för forskargrupsledare ägde rum vid fyra tillfällen under 2019. Mötena anordnas två gånger per termin, morgon och eftermiddag, där institutionens prefekt, forskargrupsledare och medarbetare vid kansliet samlas för att dela information. På dessa möten förekommer det även att interna och externa föreläsare informerar om samarbeten med verksamheten eller kring processer som pågår internt. Aktuellt under 2019 var bland annat processen med kvalitetsutvärderingen RQ20 och en lagenlig och säker personuppgiftshantering inom forskningen med anledning av GDPR.

För nya medarbetare använder HR institutionens introduktionsskrift om vår verksamhet som syftar till att underlätta introduktionen på arbetsplatsen. Denna uppdaterades under året. Skriften har använts under 2019 och delats ut till cirka 45 nyanställda.

WEBB

Under 2019 har kommunikatörer vid medicinska fakulteten fortsatt att arbeta med att utveckla webben och webbinnehållet. Arbetet med en samordnad webbredaktion där fakultets- och institutionskommunikatörer ingår fortsatte under året. Redaktionen har tillsammans utvecklat nya interna arbetssätt löpande.

Arbetet med att se över fakultetens alla webbmiljöer, göra om och bygga upp nya webbmiljöer har fortgått. En gemensam forskningsflik har tagit form

Kommunikation

och innehåll utifrån olika aktuella teman som lyfter fakultetens medicinska forskning vid Lunds universitet.

Den externa webben har tidigare genomgått ett långvarigt arbete med förändringar där de egna webbplatserna för fakultetens sex institutioner tagits bort och i stället samlat informationen på en för fakulteten gemensam webbplats. 10 juni bytte fakulteten webbplatsform till Lunds universitets gemensamma webbplats Drupal. Webbplatsen såg ungefär likadan ut som tidigare men fick en ny webbadress (URL) för den svenska respektive den engelska webbplatsen, medicin.lu.se och medicine.lu.se.

Parallellt med att utveckla webben arbetade fakultetens kommunikatörer gemensamt vidare med forskningsportalen Lucris där forskare själva uppdaterar information om sin forskning.

Diabetesportalen.se

Den populära Diabetesportalen hade under året 350 000 besök (2018 hade diabetesportalen.se 581 669 besök).

Minskningen av antalet besökare kan delvis förklaras av att Diabetesportalen under 2019 gjorde en överflyttning till den universitetsgemensamma webbplatsformen Drupal, och den nya webbplatsen var klar och lanserades 1 januari 2020.

Den tillhörande Facebook-sidan fortsatte att öka och hade vid årets slut cirka 4 849 följare, drygt 450 fler än 2018.

PRESS OCH POPULÄRVETENSKAP

Under året genomfördes cirka 25–30 planerade pressaktiviteter, pressmeddelanden eller riktade tips, med spridning i dags- och fackpress.

De två forskningsnyheter förra året som fick allra störst uppmärksamhet nationellt och internationellt var en artikel om kvinnohälsa och en om att mängden gluten sannolikt inverkar på risken att utveckla celiaki: "Operera inte äggstockarna i onödan" och "Samband mellan glutenmängd och risk för celiaki bekräftas i stor studie".

Den första artikeln visade att uppföljning med ultraljud i stället för operation inte leder till ökade risker för följdjukdomar, och forskarna bakom studien menade att resultaten ger anledning att se över hur man behandlar äggstocksförändringar.

Resultaten publicerades på våren i *Lancet Oncology* och fick stor spridning nationellt.

Den andra artikeln bekräftade i en stor långtidsstudie, där barn från flera länder ingick, att mängden gluten sannolikt inverkar på risken att utveckla celiaki. Resultaten visade även att risken att utveckla förstadium eller sjukdom var som högst vid 2–3 års ålder hos barn med förhöjd risk att utveckla celiaki.

Fynden presenterades under sommaren i den ansedda tidskriften *JAMA*, och forskningsnyheten fick stor spridning nationellt såväl som internationellt, och cirkulerade länge under hösten 2019.

VETENSKAP & HÄLSA

Vetenskap & hälsa är ett samarbete mellan Lunds universitets medicinska fakultet, Malmö universitet och sjukvårdsförvaltningarna inom Region Skåne som på ett enkelt, informativt och sakligt sätt informerar populärvetenskapligt om forskningen inom medicin och hälso- och vårdvetenskap. Institutionens forskare har medverkat med material i *Vetenskap & hälsa*, genom artiklar i tidskriften och på webben.

Bland annat är Sölve Elmståhl, professor i geriatrik, och Jan Sundquist, seniorprofessor i allmänmedicin, två forskare vid institutionen som förra året medverkade i *Vetenskap & hälsas* poddsändningar under rubrikerna *Forskning om gott åldrande* och *Förebygga psykisk ohälsa – går det?*

Temat för tidningen *Vetenskap & hälsa* var hösten 2019 *psykisk ohälsa – tidningen speglar temat för Forskningsdag*. I den och på webben medverkade två av institutionens forskare.

Jan Sundquist i artikeln *Vad kan primärvården göra vid psykisk ohälsa?*

Maria Fridh, blivande specialistläkare i socialmedicin som 2018 skrev en avhandling vid Lunds universitet om psykisk ohälsa bland unga som mobbas och nättrakas-seras, deltog i artikeln *Många unga mobbas på nätet*.

PUBLIKA OCH POPULÄRVETENSKAPLIGA ARRANGEMANG I URVAL

Forskningssymposium för att vända den negativa fertilitetstrenden

I maj stod bland andra professor Peter M Nilsson bakom tvådagarssymposiet "Life Cycles: Human Reproduction, Growth, and Development" som syftade till att diskutera multidisciplinära perspektiv inom forskningen och vården relaterade till livets tidiga faser.

Kommunikation

Svenska och internationella forskare inom flera medicinska specialiteter med fokus på reproduktion och fosterutveckling deltog.

Symposiet arrangerades i samarbete med representanter från Epihealth (Epidemiology for Health), ett strategiskt forskningsområde vid universiteten i Lund och Uppsala, Reprounion, ett EU-projekt lett från Lunds universitet och Center of Excellence for Reproduction and Perinatal Sciences (CERPS) och Svensk andrologisk förening.

Almedalen 2019

Under årets Almedalsvecka i Visby presenterade Kristina Åkesson, prodekan och professor i ortopedi, medicinska fakultetens arrangemang och panelsamtal under rubriken "Spelberoende – hur tacklar vi ett växande folkhälsoproblem?".

Framtidsveckan 2019

Under en vecka i oktober samlades Lunds universitets forskare för att undersöka vilka som blir morgondagens stormakter, om robotar kommer att bestämma i framtiden, hur länge vi kommer att behöva arbeta och mycket mer. Årets tema var Omställningar: Vilka måste vi göra? Vilka vill vi göra, och vilka vill vi helst inte vara med om?

Tisdagen den 15 oktober medverkade Sölve Elmståhl, professor och överläkare i geriatrik, vid ett seminarium om mötet mellan människan och vården utifrån äldre personers perspektiv med rubriken Det mesta av framtiden har vi bakom oss.

Där hölls bland annat samtal om det friska åldrandet och om hur vården ska klara den demografiska omställningen till en allt äldre befolkning.

Precise på Specialkostmässan

I september drog Specialkostmässan i Malmö omkring tusen besökare och intresset för forskningen var stort. Precise, eller Prevention celiaki i Skåne, fanns representerad på mässan av forskningssjuksköterska Åsa Wimar.

Hon föreläste om studien och den screening av nyfödda som görs för att hitta barn med hög ärftlig risk för celiaki och typ 1-diabetes, och som alla föräldrar i Skåne erbjuds att medverka i. De barn som visar en hög risk för celiaki kan gå med i Precise.

Studien drivs av Lunds universitet i samarbete med Region Skåne som är huvudman. Genom att dela in barnen med hög risk i grupper undersöker forskarna

om glutenfri kost eller normalkost med tillägg av probiotika kan påverka sjukdomen jämfört med barn som äter normalkost.

Prevention celiaki i Skåne (Precise) fick under hösten även en ny webbplats som vänder sig till målgrupperna för studien.

Forskningens dag 2019: Psykisk ohälsa

Temat för Forskningens dag 5–6 november var psykisk ohälsa. Dekan Erik Renström, även professor i experimentell endokrinologi vid institutionen, inledde både i Malmö och i Lund.

Institutionen representerades även av professor Jan Sundquist som föreläste vid årets Forskningens dag under rubriken Primärvårdens roll vid psykisk ohälsa. Moderator för båda dagarna var Anne-Marie Rauer.

Världsdiabetesdagen

Den 9 november ägde arrangemanget World Diabetes Day/Världsdiabetesdagen rum i Malmö. Temat för 2019 var mat och livsstil. Drygt 600 besökare kom och dagen arrangerades av Lunds universitets Diabetescentrum (LUDC) i samarbete med Diabetesföreningarna i Skåne län, Medeon Science Park och Diabetes Samverkan Sverige.

Medverkande forskare vid institutionen och LUDC som föreläste på Världsdiabetesdagen i Malmö:

- professor Marju Orho-Melander: Maten och tarmfloran – vad vet vi egentligen?
- biträdande forskare Karl Bacos: Så påverkas våra gener och hälsa av fett och socker
- forskare och docent Emma Ahlqvist: Det är komplicerat – om diabetestyper, genetik och komplikationer
- professor Daniel Agardh: Kan vi förhindra glutenintolerans hos barn
- forskare Tina Rönn: Goda effekter av träning

Biblioteksföreläsningar för allmänheten

Varje år anordnar Lunds universitet forskarföreläsningar som genomförs på olika bibliotek runtom i Skåne. Under biblioteksföreläsningarna 2019 medverkade flera forskare från medicinska fakulteten.

Från institutionen deltog Elisabet Londos, professor i klinisk minnesforskning, med föreläsningarna "Kognitiv sjukdom eller det vi tidigare kallade demens", och Louise Brunkwall, doktorand vid institutionen, deltog med föreläsningen "Mat och vetenskap: Vad ska man egentligen äta?".

HR och ekonomi

NMT-dagarna 2019 för gymnasieelever

Varje år sedan 1998 anordnar naturvetenskapliga fakulteten, medicinska fakulteten och Lunds tekniska högskola vid Lunds universitet NMT-dagarna. Under en vecka i mars bjuds gymnasieelever och lärare på populärvetenskapliga föreläsningar och demonstrationer.

2019 medverkade tre doktorander/forskare från institutionen som höll två populärvetenskapliga föreläsningar var för gymnasieleverna.

- Louise Brunkwall: Tarmbakterier, hur de tar hand om oss och vi om dem
- Iris Zahirovic: Hjärnans och minnets fantastiska värld och vad sker när det sviktar
- Artur Fedorowski: Varför svimmar vi?

Kulturnatten i Lund

Kulturnatten i Lund gick av stapeln den 19 september 2019. Louise Brunkwall höll en föreläsning under rubriken "Varför är det så svårt att äta rätt? Kan det bli enklare?".

Föreläsningar och patientutbildningar vid Skånes universitetssjukhus

På Skånes universitetssjukhus i Malmö och Lund anordnas återkommande föreläsningar och utbildningar för patienter och närstående.

2019 föreläste docent Albert Salehi om aktuell diabetesforskning vid Lunds universitets Diabetescentrum på rubriken: Ny upptäckt ger trötta insulinceller nytt liv.

Universitetslektor Cecilia Svedman, även verksam vid avdelningen yrkes- och miljödermatologi, föreläste under rubriken Allergi och immunförsvar.

HR och ekonomi

Anställda vid institutionen är lärare och forskare, teknisk och administrativ personal (TA-personal) som arbetar med att ge stöd åt verksamheten. Institutionen har ett eget kansli som stöttar forskargrupperna i frågor och ärenden som rör ekonomi, HR och kommunikation. Stöd finns även vid fakultetskansliet och den centrala förvaltningen.

NY FORSKARGRUPP: TIDIG UPPTÄCKT OCH FÖREBYGGANDE AV LEVERSJKDOMAR

I september rekryterades universitetslektor Philipp Kaldis till institutionen och Lunds universitets diabetescentrum (LUDC) för forskning på metabolismen i levern, att förhindra akut och dödlig leversvikt.



Anställda 2019-12-31	Antal	Män	Kvinnor
Professor	38	27	11
Professor senior	10	7	3
Professor adjungerad ¹⁾	(5)	(4)	(1)
Universitetslektor	11	7	4
Universitetslektorer adjungerade	(3)	(1)	(2)
Meriteringsanställning ²⁾	15	9	6
Annan forskande och undervisande personal ³⁾	73	33	40
Doktorander med anställning ⁴⁾	47	22	25
Administrativ personal	73	29	44
Teknisk personal	36	10	26
Totalt antal anställda	311	149	162

1) Har huvudanställning inom sjukvården.

2) Post-doc, biträdande lektor.

3) Assistent klinisk, forskarassistent, forskare, biträdande forskare, forsknings-sköterska, laboratorieforskare.

4) Doktorander (heltid) finns med eftersom de ingår som anställda.

MEDARBETARE

Björn Rosengren är sedan 11 april 2019 ny professor i ortopedi vid institutionen, och sedan 1 juni samma år är Bengt Zöller ny professor i allmänmedicin.

Under året växte Kristina Sundquists forskargrupp genom samgående med Jan Sundquists grupp. Detta efter att Jan Sundquist lämnat rollen som forskargrupschef i samband med sitt förordnande om en seniorprofessur från 1 maj 2019.

Medicinska fakulteten har som mål att 40 procent av professorerna ska vara kvinnor. Vid institutionen är för närvarande 28 procent av professorerna kvinnor.

2019 försvarade 35 doktorander vid institutionen sina avhandlingar. Av dessa 35 disputerande hade åtta en doktorandanställning.

HR och ekonomi

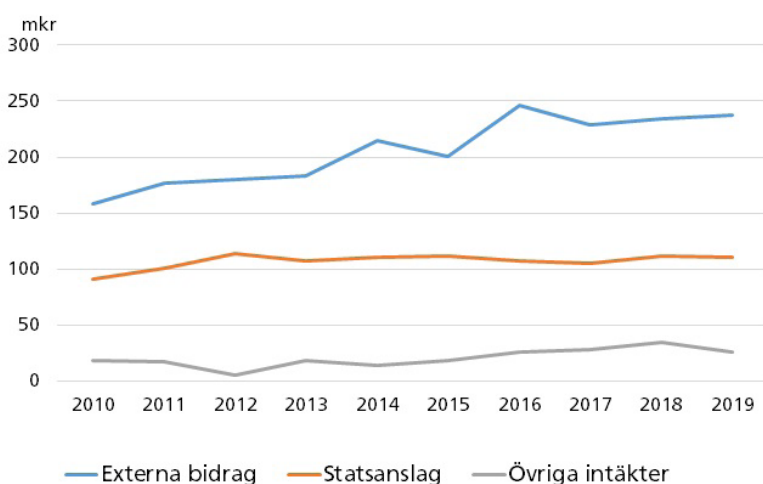
Doktorander ¹⁾ 2019-12-31	Antal	Män	Kvinnor	Varav nya 2019
Totalt	271	139	132	50
Heltid	47	22	25	
Deltid	224	117	107	
Disputationer 2019				
Totalt	35	16	19	
Heltid	8	4	4	
Deltid	27	12	15	
Docenter Nya 2019				
	12	7	5	

1) Heltidsdoktorander har anställning vid fakulteten, deltidsdoktorander har vanligen anställning inom sjukvården.

2019 utsågs tolv nya docenter med anknytning till institutionen:

- Enming Zhang, experimentell endokrinologi
- Giuseppe Nicola Giordano, folkhälsovetenskap med inriktning epidemiologi
- MirNabi PirouziFard, epidemiologi
- Carina Bjartling, obstetrik och gynekologi
- Simon Timpka, klinisk epidemiologi
- Margrét Leósdóttir, kardiologi
- Toralph Ruge, akutsjukvård
- Rashmi B Prasad, molekylär genomik och systembiologi
- Maria Cöster, ortopedi
- Yan Borné, epidemiologi
- Karl Bacos, experimentell diabetesforskning
- Alexander F Santillo, psykiatri

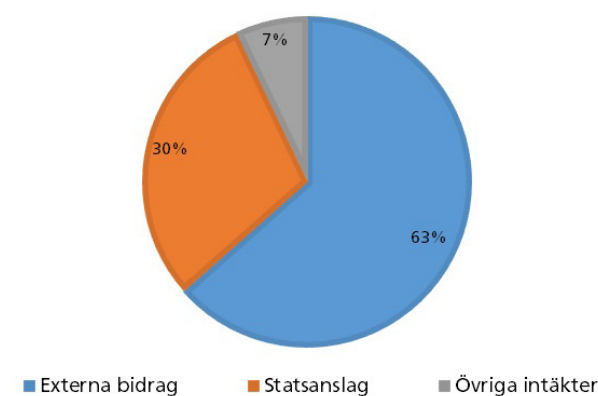
Utveckling av externa bidrag 2010–2019



EKONOMI

Utbildningen på grund- och avancerad nivå står för 13 procent av institutionens totala omsättning. Till största delen finansieras den av universitetets statsanslag. Vår forskning och forskarutbildning står för resterande 87 procent av omsättningen, och är till över 70 procent finansierad med externa bidrag. De statsbudgetmedel som går till forskningen fungerar framförallt som en grundfinansiering av lärartjänster.

Fördelning av intäkter 2019



EXTERNA BIDRAG 2019

Våra medarbetare har fortsatt att vara framgångsrika i ansökningar av externa anslag. De externa bidragen för 2019 uppgick till 237 miljoner kronor varav de fyra enskilt största bidragsgivarna var Vetenskapsrådet (46 mkr), National Institutes of Health – NIH (24 mkr), EU:s institutioner (20 mkr) och Hjärt-Lungfonden (19 mkr).

Andra bidragsgivare som sammantaget under året lämnade värdefullt stöd till forskare inom institutionen är Novo Nordisk fonden, Stiftelsen för strategisk forskning, Knut och Alice Wallenbergs stiftelse, Forte, Cancerfonden, Albert Pahlssons stiftelse, Crafoordska stiftelsen, Kungliga fysiografiska sällskapet, Diabetes Wellness Sverige, Kockska stiftelsen, Familjen Kamprads stiftelse, Svenska läkaresällskapet och Svenska diabetesförbundet. Listan är inte komplett.



Framtiden

När du läser detta är framtiden på väg eller delvis redan här. Det har nu fattats beslut om förändrad läkarutbildning. Från hösten 2021 har vi en 12-terminers läkarutbildning som ska leda till legitimation. Det ställer stora krav på undervisningen, på teorimoment såväl som momenten i det verksamhetsintegrerade lärandet (VIL).

Den förlängda läkarutbildningen som leder till legitimation utan allmäntjänstgöring (AT) kommer att påverka mycket av undervisningen som bedrivs vid institutionen. Universitetets uppgifter är som bekant utbildning, forskning och den tredje uppgiften, och jag önskar att alla våra forskare är engagerade i utbildning.

För forskningen hoppas vi på fortsatta framgångar och utökade samarbeten med andra framgångsrika forskningsmiljöer. Effekterna av Brexit och dess betydelse för forskningsarbeten med Storbritannien är inte helt klara ännu, men redan nu märker vi ett ökat intresse hos brittiska forskare att knyta sig till oss. Om inte för annat så för att få lov att ansöka om EU-medel.

Vårt strategiska område är e-hälsa, och med Sveriges kommuner och regioners (SKR, tidigare SKL) uttalade mål om att Sverige ska vara världsledande inom e-hälsa 2025 kan vi förvänta oss fler riktade satsningar inom detta område. Redan nu pågår en hel del forskning vid institutionen på e-hälsa och vi har väl utbyggda samarbeten med andra fakulteter, universitet och företag. Med andra ord bör vi vara väl rustade och konkurrenskraftiga när det gäller utlysningar på området e-hälsa.

En institution som vår med klinisk forskning har naturligtvis mycket samarbete med sjukvården. Därför kan politiska beslut inom region och kommun ibland påverka möjligheterna till forskning och utbildning. Sjukvården är en oerhört viktig samarbetspartner för oss och därför är det nödvändigt att vi också är engagerade och delaktiga i diskussioner som rör sjukvården.

Det gäller till exempel sådant som pågående sjukhusbyggen och införandet av det gemensamma datajournalssystemet i regionen, Skånes Digitala

Vårdsystem (SDV). Vi behöver ständigt påminna oss om vad det innebär att bedriva universitetssjukvård så att förutsättningar för forskning och utbildning blir de bästa.

Vi har goda samarbeten med övriga institutioner vid fakulteten, och särskilt vill jag framhålla det nära samarbetet med institutionen för translationell medicin (ITM). Både prefekter och biträdande prefekter för de två Malmöbaserade institutionerna träffas regelbundet, och min förhoppning är att detta samarbete ska kunna utvecklas ytterligare. Ett konkret tecken på vårt goda samarbete är att vi numera delar ett enda gemensamt administrativt kansli i Malmö.

En förutsättning för vårt arbete är att vi har ordning på vår ekonomi. Det gäller varje enskild forskargrupp liksom institutionen som helhet. Jag hoppas naturligtvis att vi ska fortsätta vara framgångsrika vad gäller externa anslag och min förhoppning är att vi vid ansökningar ska stärka det interkollegiala stödet.

En annan mycket viktig förutsättning för att bedriva forskning och utbildning i toppklass är att vi har en arbetsmiljö som också är i toppklass. Vid institutionen fortsätter vi aktivt att kartlägga eventuella brister i den fysiska såväl som den psykosociala arbetsmiljön, och när vi identifierar brister ska vi skyndsamt åtgärda dessa.

Jag vill verkligen främja en öppenhet och jag hoppas att alla upplever att de vågar rapportera om brister eller problem. För mig är det oerhört viktigt att Lunds universitets medicinska fakultet och vår institution ska fortsätta vara en mycket attraktiv arbetsplats.

Patrik Midlöv, prefekt, januari 2020

Om institutionen

Institutionen för kliniska vetenskaper Malmö är en av sex institutioner vid medicinska fakulteten, Lunds universitet. Vid institutionen finns ett drygt fyrtiotal forskargrupper och cirka 300 universitets anställda, och utöver detta många medarbetare som har sin anställning inom Region Skåne som är aktiva inom forskning och undervisning vid institutionen.

Kärnan i verksamheten är klinisk patientnära forskning i nära anknytning till sjukvården och experimentell och epidemiologisk forskning för att förstå orsaker till ohälsa.

Forskarutbildningen har runt 270 doktorander, varav 220 deltid och cirka 35 disputationer årligen. På utbildningssidan har institutionen ett ansvar för läkarutbildningen i samverkan med Skånes universitetssjukvård, primärvård och Region Skåne. Institutionen arbetar för att främja internationellt och nationellt stark forskning genom samarbete.

STYRELSE OCH LEDNING

Ledningsgruppen vid institutionen för kliniska vetenskaper Malmö består i nuläget av prefekt och tre biträdande prefekter.

- Prefekt: Patrik Midlöv (sedan 2018), professor i allmänmedicin
- Ställföreträdande och biträdande prefekt, ansvarig för forskning och utveckling: Holger Luthman (sedan 2018), professor i genetik
- Biträdande prefekt med ansvar för grundutbildning och avancerad nivå: Elisabet Londos (sedan 2019), professor i psykiatri med särskild inriktning mot demenssjukdomar och kognition
- Biträdande prefekt med ansvar för forskarutbildningen: Lena Eliasson (sedan 2018), professor i experimentell diabetesforskning

I ledningsgruppen ingår även administrativ chef vid kansliet, Katarina Westrin Sjöberg, och en representant för hälso- och sjukvården, Katarina Johnsson, som är biträdande förvaltningschef vid Skånes universitetssjukhus.

Institutionsstyrelsen

Institutionsstyrelsen under förra året var vald för perioden 2019–2021.

Styrelsen består av ordinarie ledamöter från lärare, TA-personal, studenter och suppleanter.

Fyra sammanträden hölls under 2019. Samtliga protokoll är tillgängliga på LU Box med länk via Intra-med, medicinska fakultetens interna webbplats.

Styrelsens sammansättning 2019

Lärare – ordinarie ledamöter

Patrik Midlöv	professor, prefekt
Martin Lindström	professor
Holger Luthman	professor
Ulla Westin	universitetslektor
Gunnar Engström	professor
Oskar Hansson	professor
Kristina Sundquist	professor
Cecilia Svedman	universitetslektor

Lärare – suppleanter

Boel Bengtsson	universitetslektor
Fredrik Ghosh	professor
Anette Agardh	professor

Representant för sjukvården

Anders Christenson	docent, sektionschef
Daniel Agardh (suppleant)	adjungerad professor

TA-personal

Jacqueline Postma	anslagsadministratör
Marketa Sjögren	biträdande forskare
Pontus Dunér	biträdande forskare
Maria Olofsson	samordnare (suppleant)

Studeranderepresentanter – forskarutbildningen

Jack Palmieri	studerande
Pia Svensson	studerande (suppleant)

Studeranderepresentanter – grundutbildningen

Einar Smith	studerande
-------------	------------

(1 januari–30 juni 2019)

Om institutionen

KANSLIET

Institutionskansliet ger administrativt och strategiskt stöd åt prefekt, ledningsgrupp och forskargrupperna vid institutionen.

Under 2019 genomfördes organisatoriska och administrativa förändringar när institutionens kansli enligt styrelsens beslut förbereddes för en sammanslagning med kansliet vid institutionen för translationell medicin. I processen ingick gemensamt arbete med risk- och konsekvensanalyser och framtagande av föreskrifter för det nya kansliet.

Det nya gemensamma kansliet i Malmö är från 1 januari 2020 organisatoriskt placerat vid institutionen för kliniska vetenskaper Malmö och är på så vis en egen avgränsad verksamhet i befintlig organisation. Övergripande arbetsgivaransvar för samtliga anställda är därmed organiserat under prefekten för kliniska vetenskaper Malmö. Administrativ chef för det gemensamma institutionskansliet i Malmö leder det dagliga arbetet och ansvarar för arbetsmiljö, ledning, kommunikation och utveckling på det nya kansliet.

En styrgrupp som leder det nya kansliet består av ordförande och tre ledamöter. Där är prefekt för kliniska vetenskaper i Malmö ordförande, och ledamöterna är prefekt för translationell medicin, kansliets administrativa chef och biträdande administrativa chef. Styrgruppen har övergripande ansvar och ser till att verksamheten bedrivs och utvecklas enligt kansliets uppdrag och den viljeinriktning de två institutionerna translationell medicin och kliniska vetenskaper Malmö har.

Vid kansliet finns funktionerna:

- administrativ chef
- prefektsekreterare
- ekonomi
- HR (personalsamordnare)
- kommunikation
- administration

REPRESENTATION INOM FAKULTET OCH UNIVERSITET 2019

Forskare verksamma vid institutionen har även olika ledningsuppdrag inom universitetet och vid vår medicinska fakultet. Här listas några av uppdragen där institutionen finns representerad.

Fakultetsledningen – institutionen har två medarbetare i fakultetsledningen 2018–2020.
(Erik Renström, dekan, och Kristina Åkesson, prodekan)

Fakultetsstyrelsen – två ledamöter 2018–2020.
(Erik Renström, dekan, och Kristina Åkesson, prodekan)

Docenturnämnden – två ledamöter.
(Fredrik Ghosh och Henrik Thorlacius)

Forskarutbildningsnämnden – en ledamot.
(Anette Agardh)

Grundutbildningsnämnden – en ledamot.
(Peter Åsman)

Forsknings- och infrastrukturnämnden – en ledamot/vice ordförande.
(Lena Eliasson)

Programnämnden för läkarutbildning (PNL) – tre representanter.
(Annika Brorsson, Elisabet Londos och Sara Regnér)

Nämnden för jämställdhets- och likabehandlingsfrågor – en ledamot.
(Björn Rosengren)

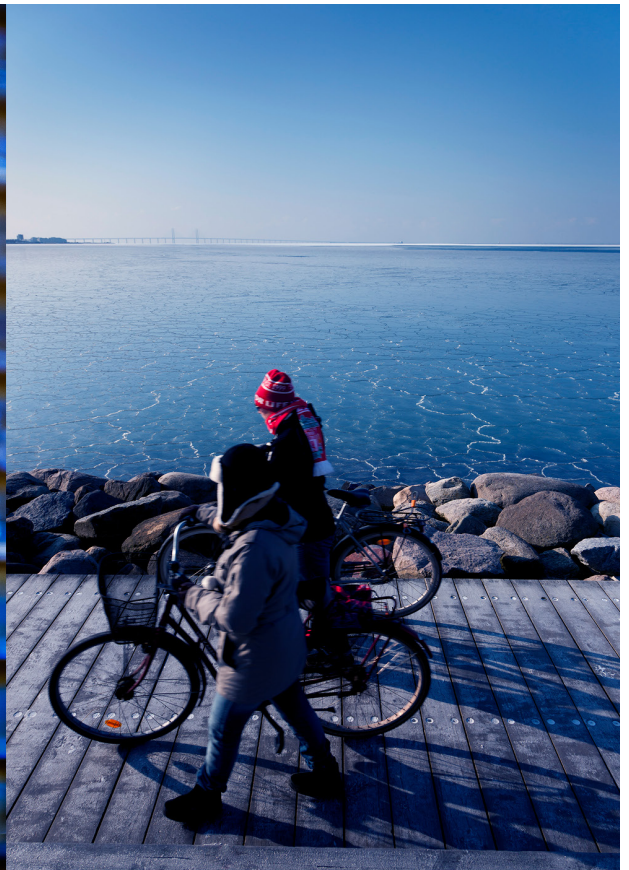
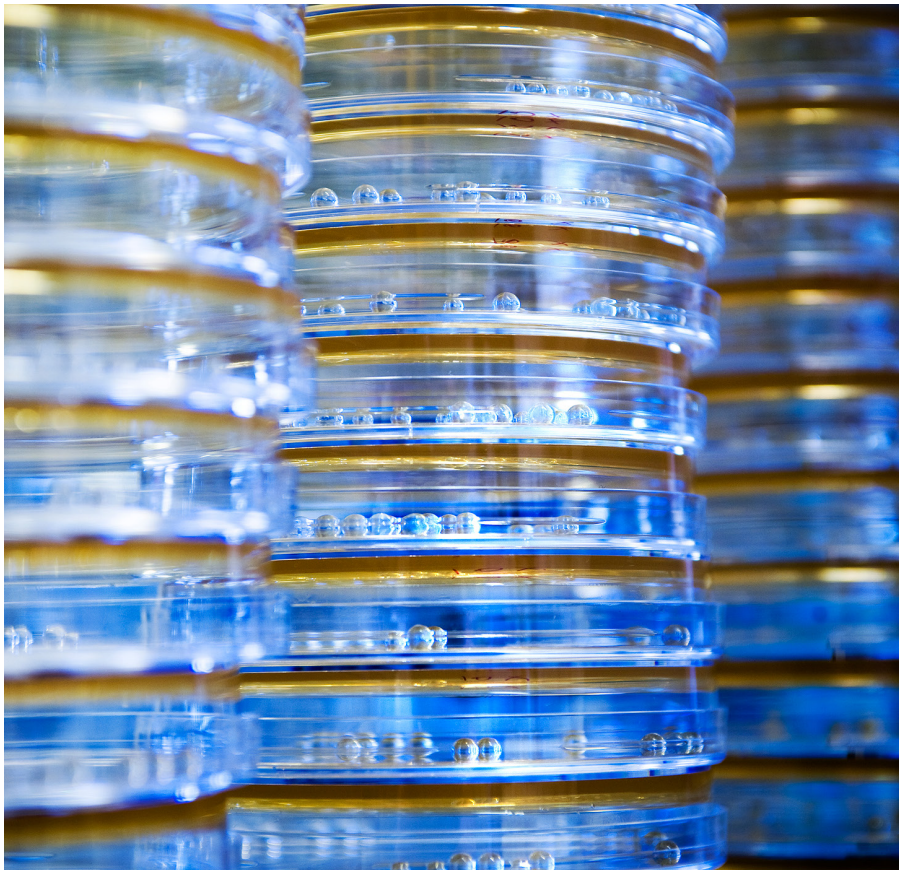
Medicinska lärarförslagsnämnden – ingen ledamot.

Life Science Innovation Board – en representant.
(Erik Renström)

Informationssäkerhetsrådet – en representant.
(Anders Beckman)

Prioriteringskommittén för forskning avseende ALF-medel – en representant.
(Kristina Åkesson)

Lokala skyddskommittén – en representant.
(Holger Luthman, institutionens ställföreträdande och biträdande prefekt)



LUNDS
UNIVERSITET

Institutionen för kliniska vetenskaper, Malmö (IKVM)

Medicinska fakulteten, Lunds universitet

Telefon (växel): 040-39 10 00

Webbsida: www.medicin.lu.se/ikvm

Postadress: Malmö Clinical Research Centre, Box 50332, 202 13 Malmö

Besöksadress: Clinical Research Centre (CRC), Jan Waldenströms gata 35, Malmö, hus 92, plan 11

